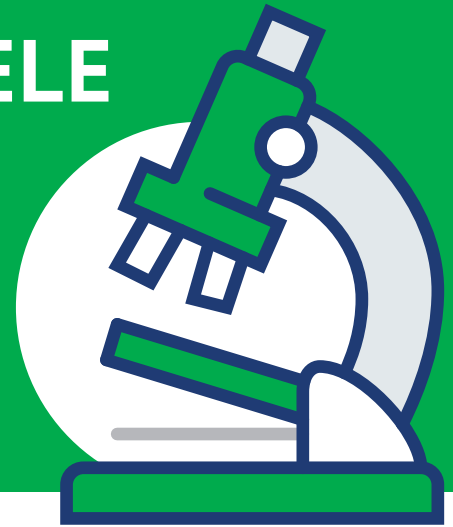


SURVEILLANCE

AANVULLENDE SEKSUELE GEZONDHEIDSZORG 2020

Resultaten en cijfers van de centra seksuele gezondheidszorg Noord-Holland/Flevoland



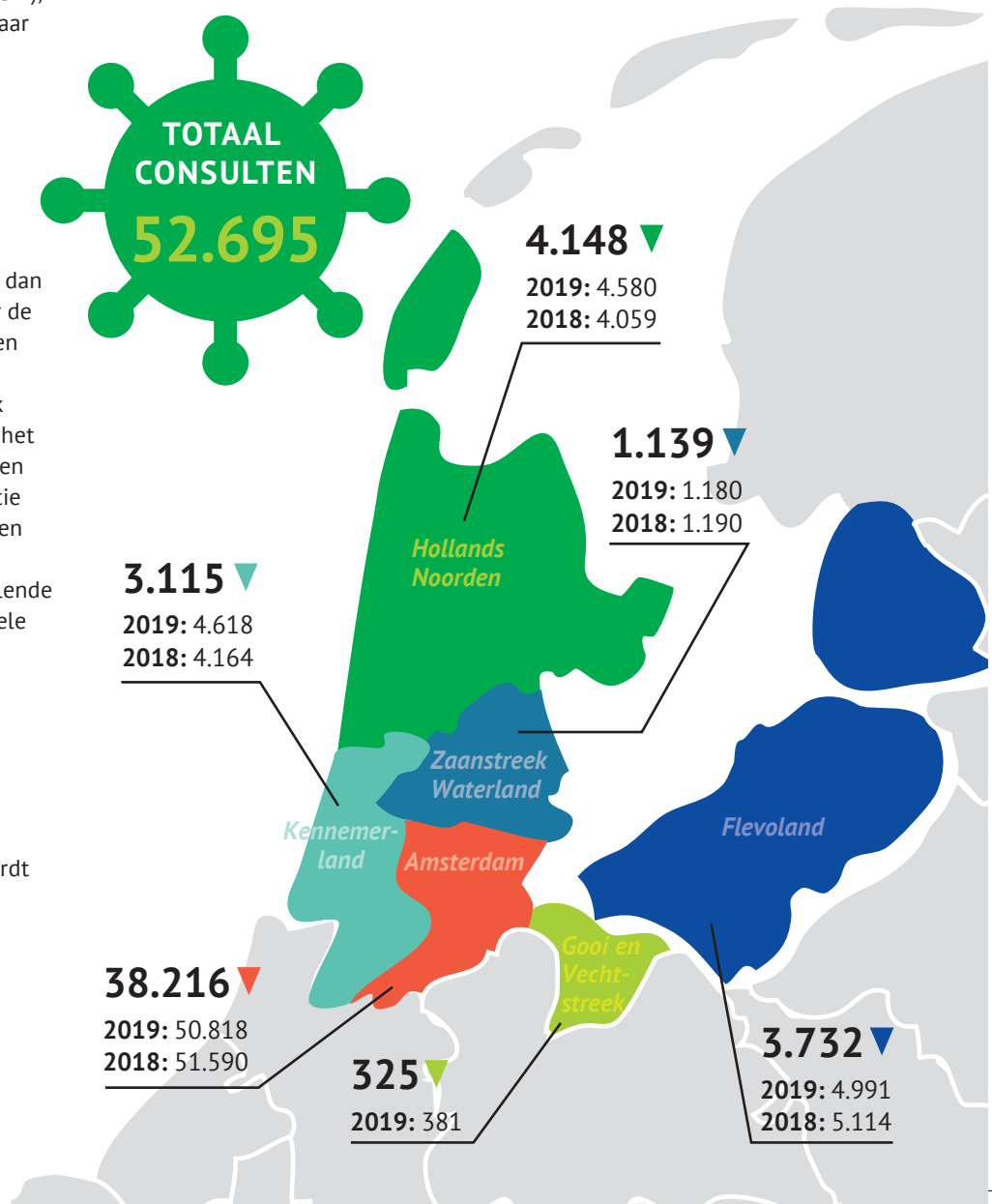
CONSULTEN

De Centra Seksuele Gezondheid in de regio Noord-Holland en Flevoland bieden aanvullende seksuele gezondheidszorg en richten zich op groepen die meer risico lopen op een soa of op seksualiteitsproblemen: jongeren tot 25 jaar, mensen met klachten die kunnen wijzen op een soa, mensen die zijn gewaarschuwd voor een soa, mannen die seks hebben met mannen (MSM), sekswerkers en mensen afkomstig uit gebieden waar veel soa en hiv voorkomen.

In 2020 zijn in totaal 52.695 consulten uitgevoerd, dit is inclusief PrEP-consulten. In totaal is dit bijna de helft (49,7%) van het aantal consulten dat in 2020 bij de centra seksuele gezondheid in Nederland is uitgevoerd.

SOA EN SENSE ZORG IN CORONATIJD

In 2020 zijn er door corona en een periode van lockdown bijna 21% minder soa consulten gedaan dan in 2019. Het medisch personeel werd ingezet voor de corona bestrijding, er mochten veel minder cliënten in de wachtkamer door de 1,5 meter maatregel en het advies vanuit de overheid was zoveel mogelijk thuis blijven en zo min mogelijk contacten buiten het huishouden. Daarnaast werden outreach activiteiten stilgelegd en buitenlocaties gesloten. De frequentie van de spreekuren ging hierdoor omlaag en cliënten konden alleen terecht voor noodzakelijke zorg. Door corona zagen we het afgelopen jaar verschillende dingen gebeuren, waar de zorg in de centra seksuele gezondheid werd afgeschaald kwamen digitale zorginnovaties in een stroomversnelling. Online en telefonische spreekuren werden ontwikkeld en opgestart om de zorg voor laagrisico groepen te kunnen continueren. Deze zorg werd ingezet voor jongeren tot 25 jaar zonder soa klachten. Deze jongeren worden alleen getest op chlamydia en gonorrhoe. Na een online of telefonisch consult wordt een zelfafnametest verstuurd naar de cliënt.

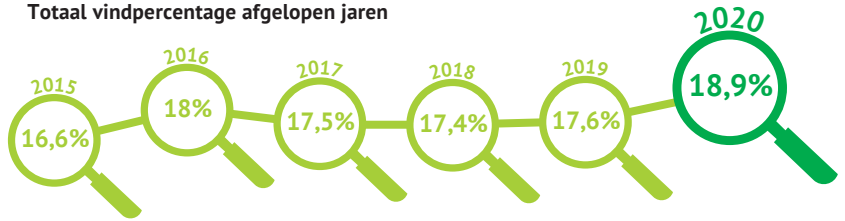


VINDPERCENTAGES

Bij alle centra seksuele gezondheid nam het vindpercentage toe (totaal 18,9%)

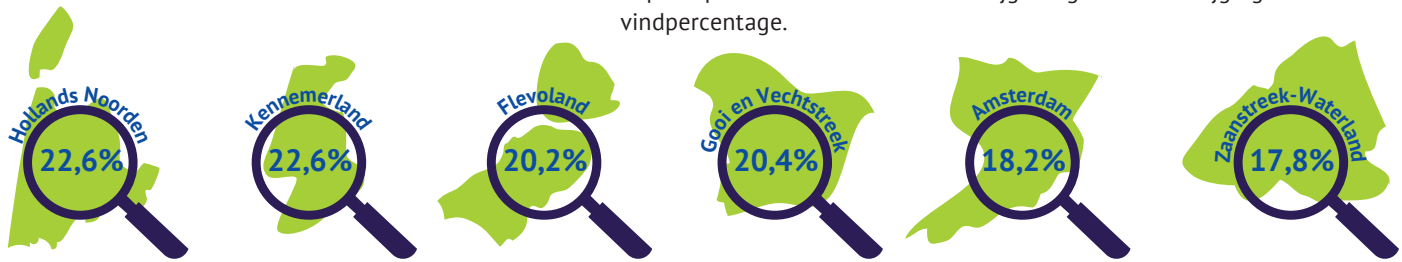
Het totaal vindpercentage is het percentage consulten waarbij minimaal één soa gevonden werd. Hierbij gaat het om chlamydia, gonorroe, hiv, infectieuze syfilis of infectieuze hepatitis B. Deze soa's worden samen ook wel de *big 5* genoemd.

Totaal vindpercentage afgelopen jaren



In 2020 zijn in 18,9% van de consulten één of meerdere soa's gevonden. Dit is een stijging ten opzichte van de jaren ervoor. Door corona werd er in 2020 streng geselecteerd op welke cliënten voorrang kregen en waren er minder spreekuren beschikbaar voor cliënten die weinig risico liepen op een soa. Dit kan hebben bijgedragen aan de stijging van het vindpercentage.

Totaal vindpercentage per regio



TRENDS



Hiv: Het vindpercentage van hiv bleef in 2020 gelijk (0,2%) maar liet in absolute aantallen wel een lichte daling zien van 67 naar 60. Na de scherpe daling tussen 2018 en 2019 (van 110 naar 67 diagnoses) lijkt de daling nu af te vlakken. Het vindpercentage is bij transpersonen het hoogste met 1,9%, in vergelijking met MSM (0,2%) en heteromannen (0,1%).



Gonorroe: Het vindpercentage van gonorroe steeg van 5,6% in 2019 naar 6,4% in 2020. Het vindpercentage is het hoogst bij MSM en transpersonen (beide 11,6%).



Chlamydia: Het chlamydia vindpercentage steeg ook ten opzichte van 2019 van 12,6% naar 13,2%. Vooral bij jongeren onder de 20 jaar werd vaak chlamydia gevonden (23,6%).








Syfilis: Het aantal infectieuze syfilis diagnoses bleef stabiel: 606 (1,7%). Zaanstreek-Waterland had wel een opvallende stijging van 4 cliënten in 2019 naar 14 in 2020. In 3,6% werd er bij transpersonen een infectieuze syfilis gediagnosticeerd en daarmee is dit de groep met het hoogste vindpercentage.



Hepatitis B: Het aantal infectieuze hepatitis B infecties was 0,2% in 2020, dit is al jaren stabiel.

Stijging onder transpersonen: In totaal werd er in 23,4% van de consulten bij transpersonen een soa gevonden, dit is een flinke stijging in vergelijking met 2019 (17,6%). De groep transpersonen betreft wel een kleine groep op het geheel aantal bezoekers.

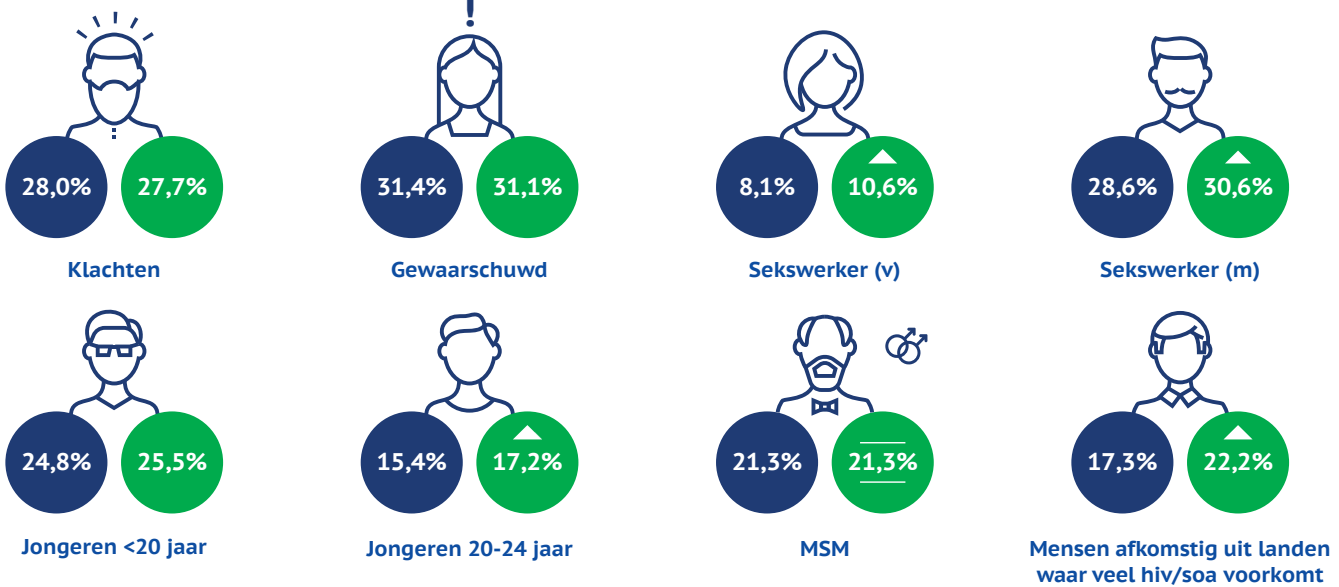
VINDPERCENTAGE PER SOA

	 Gonorroe	 Chlamydia	 Syfilis	 HIV	 Hepatitis B
Hollands Noorden	4,4%	19,1%	2,1%	0,1%	0,1%
Kennemerland	4,8%	18,4%	3,4%	0,3%	0,3%
Flevoland	5,0%	16,3%	1,1%	0,2%	0,2%
Gooi en Vechtstreek	2,2%	18,2%	0,6%	0,6%	0,6%
Amsterdam	7,0%	11,7%	1,6%	0,2%	0,2%
Zaanstreek-Waterland	3,0%	14,8%	4,1%	0,0%	0,0%
Totaal regio	3.213 / 6,4%	6.599 / 13,2%	606 / 1,7%	60 / 0,2%	14 / 0,2%

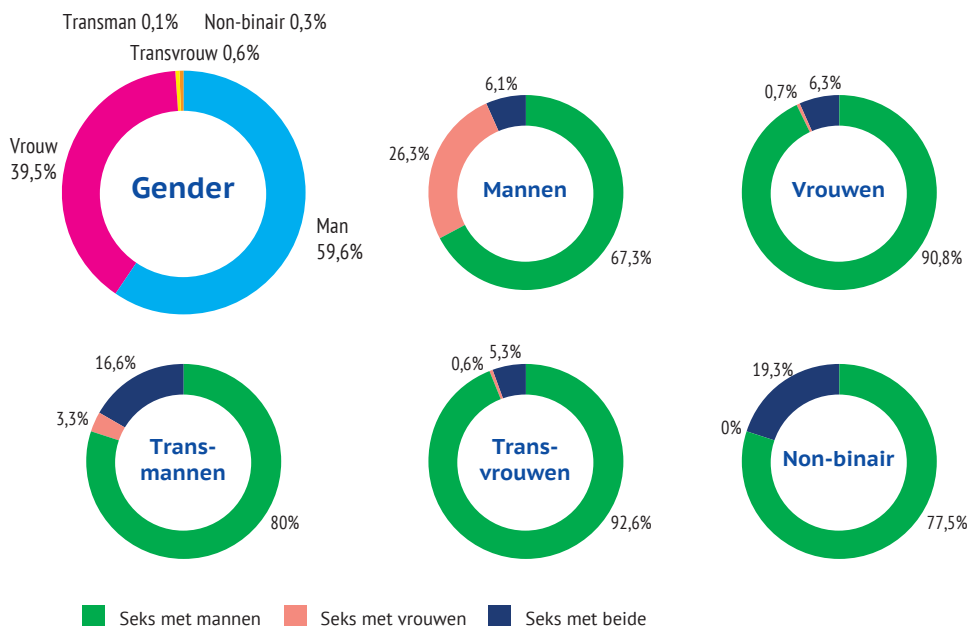
DE BELANGRIJKSTE RISICOGROEPEN VOOR SOA

De vindpercentages voor de verschillende risicogroepen laten een stabiel beeld zien over de afgelopen jaren. Met uitzondering van cliënten met klachten steeg het vindpercentage bij alle groepen. Een sterke toename zien we voornamelijk bij de sekswerkers (zowel man als vrouw) en bij cliënten afkomstig uit landen waar soa en hiv vaker voorkomt.

vindpercentages
 ■ 2019 ■ 2020



GENDER, SEKSUELE ORIËNTATIE EN LEEFTIJD



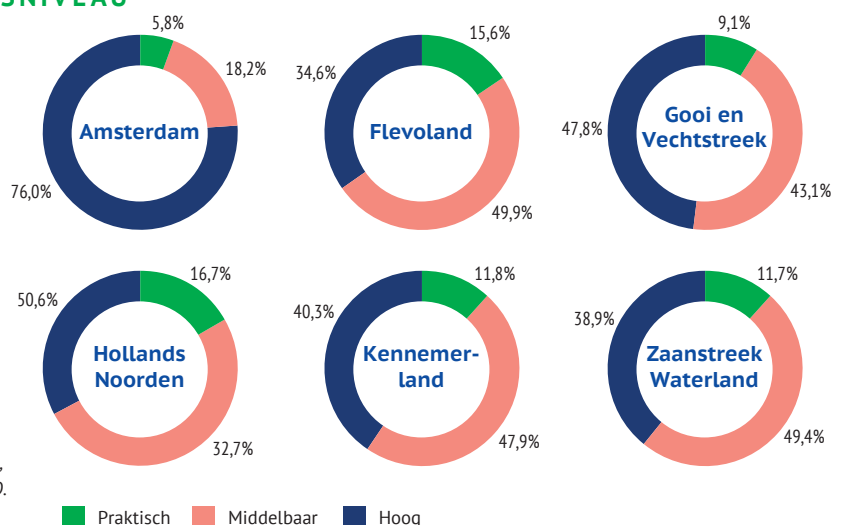
Het aandeel MSM cliënten is gestegen van 38,1% in 2019 naar 43,8% in 2020. Deze stijging wordt deels verklaard door de start van het PrEP-programma. Het aandeel consulten bij heteromannen en vrouwen is afgenomen. De stijging van het aandeel MSM cliënten is bij alle centra seksuele gezondheid in de regio zichtbaar.

Leeftijd bezoekers

Van alle bezoekers in de regio was 51,7% 25 jaar of ouder, 38,2% was tussen de 20 en 24 jaar en 10,1% was jonger dan 20 jaar, dit beeld is stabiel over de jaren heen. In alle regio's behalve Amsterdam was het percentage bezoekers dat jonger is dan 20 jaar boven de 20%. In Amsterdam was dit 6,2%.

SOA VINDPERCENTAGE NAAR OPLEIDINGSNIVEAU*

Van alle bezoekers van de centra seksuele gezondheid in de regio is 66,0% hoogopgeleid, 26,0% heeft middelbaar onderwijsniveau afgerond en 7,9% is praktisch opgeleid. Er zijn veel verschillen tussen de centra seksuele gezondheid in de regio, waar met name Amsterdam relatief de minste praktisch opgeleide mensen ziet. Het vindpercentage is het hoogst onder praktisch opgeleide bezoekers (24,7%). Bij de middelbaar opgeleide bezoekers was dit 22,2% en bij de bezoekers met een hoog opleidingsniveau werd in 16,7% van de consulten een soa gevonden.



*Onder praktisch opleidingsniveau vallen geen onderwijs/basischool/mbo1, onder middelbaar onderwijsniveau vallen mbo2/mbo3/mbo4/ HAVO en VWO. Onder hoger opleidingsniveau vallen HBO en universiteit.

SENSE

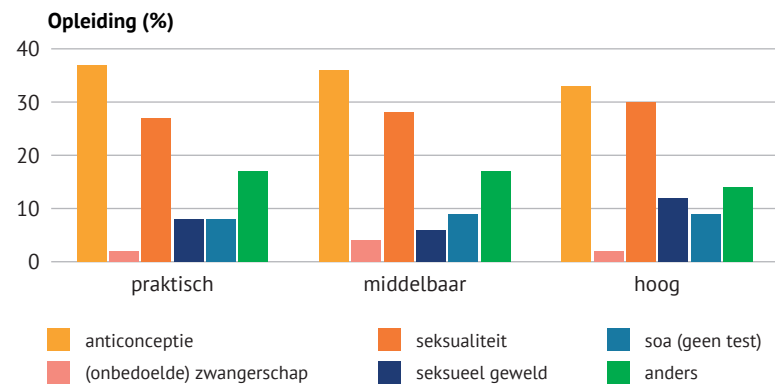
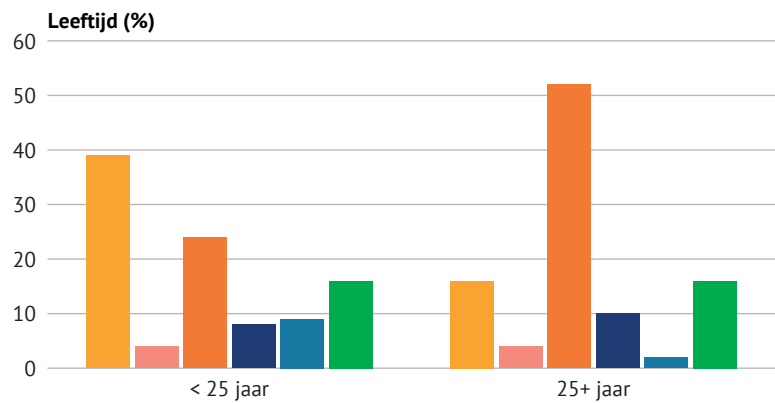
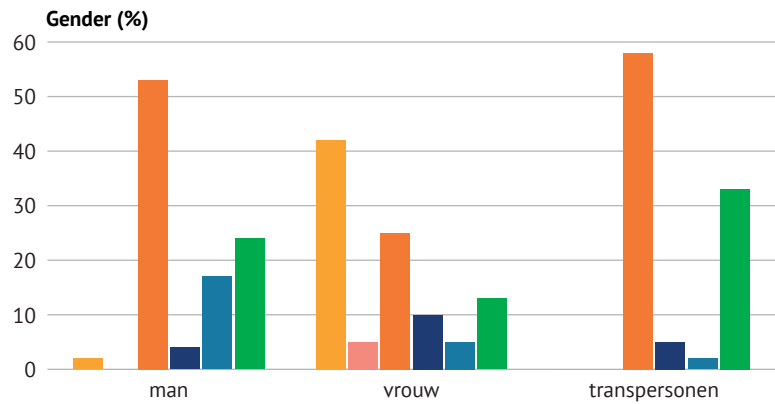
Onder Sense verstaan we alle aanvullende seksualiteitshulpverlening voor jongeren. Jongeren tot 25 jaar kunnen gratis en anoniem terecht voor hulp en advies op het gebied van seksualiteit, anticonceptie, gender, een ongewenste seksuele ervaring of (on)bedoelde zwangerschap. De basis is de Sense website met betrouwbare informatie. Als jongeren hier geen antwoord op hun vraag vinden, is er de mogelijkheid tot mailen, bellen of chatten met een sense verpleegkundige. Naar een centrum voor seksuele gezondheid komen voor een gesprek is ook mogelijk. Tijdens een soa consult biedt de verpleegkundige ook sense informatie aan. Er wordt tijdens deze consulten informatie en advies gegeven, zo nodig lichamelijk onderzoek gedaan, medicatie (bv anticonceptie) voorgeschreven of via de huisarts doorverwezen naar een specialist. Binnen Sense werken verschillende disciplines samen, zoals verpleegkundigen seksuele gezondheid, artsen en seksuologen.

SENSE HULPVRAGEN NAAR GENDER, LEEFTIJD EN OPLEIDING

In 2020 zijn in de regio 3.131 Sense-consulten uitgevoerd, dit is nagenoeg gelijk gebleven ten opzichte van 2019 (3.373). Het aantal jongeren onder de 20 jaar daalde van 29,9% naar 25,8%. De groep 20-24 jarigen bleef precies gelijk (48,8%). De groep boven de 25 jaar nam juist toe van 21,7% naar 25,8%.

Het overgrote deel van de Sense-consulten vindt plaats bij vrouwen (76,6%). Wel hebben meer transpersonen dit jaar een sense gesprek gehad (van 1,1% naar 2,7%), met name in Amsterdam waar de grootste groep transpersonen komt. De verdeling in type hulpvragen blijft vrijwel gelijk: de grootste vraag bij vrouwen is naar anticonceptie en seksualiteit en bij mannen en transgenders naar seksualiteit.

Een ruime meerderheid van de Sense bezoekers heeft een Nederlandse achtergrond (41%), gevolgd door jongeren met een Surinaamse (12%) en Zuid-/Midden-Amerikaanse achtergrond (8,2%).



PREP

Pre-expositie profylaxe (**PrEP**) is een medicijn dat een hiv-infectie voorkomt. In het PrEP pilot programma dat is gestart in 2019 en loopt tot 2024 betalen cliënten een eigen bijdrage voor de PrEP tabletten, en worden ze elke 3 maanden getest op soa, hiv en de nierfunctie en worden er gesprekken over de seksuele gezondheid gevoerd. Sinds 2019 biedt de regio PrEP zorg aan groepen met een verhoogd risico op een hiv-infectie. In totaal zijn er in 2020 7.350 PrEP consulten uitgevoerd voor 2.574 unieke cliënten.



COLOFON

De regio Noord-Holland en Flevoland surveillance ASG 2020 is een uitgave van de centra seksuele gezondheid van de regio Noord-Holland en Flevoland. Overname van de inhoud of gedeelten daarvan is – met bronvermelding – toegestaan.

Redactie

Michelle Kroone (GGD Amsterdam)
Annelies van Dijk (GGD Amsterdam)

Redactieadres

GGD Amsterdam, cluster infectieziekten
Postbus 2200, 1000 CE Amsterdam
020 555 5063

Ontwerp

Vorm de Stad, Dirk van der Burgh

Met medewerking van

Alex von Vaupel (GGD Amsterdam)
Carien Manuels (GGD Amsterdam)
Elske Hoornborg (GGD Amsterdam)